



环境、社会和治理

# 2025年ESG 报告

Environmental, social and corporate governance

弘乐集团有限公司



# 目录

## 关于我们 01

公司简介	01
发展历程	03
企业文化	05

## ESG 战略与管理 07

ESG 战略目标	07
ESG 管理流程	08
利益相关方参与	09

## E 环境篇 ENVIRONMENTAL



能源管理	11
资源利用	11
污染防治	12
应对气候变化	12

## S 社会篇 SOCIAL



员工权益保障	20
人才发展与培训	21
健康与安全	23
社区参与	24

## G 治理篇 GOVERNANCE



公司治理架构	28
风险管理与内部控制	29
信息披露	31

## 未来展望 33

ESG 发展愿景	33
持续改进与创新	34



# 关于我们



## 公司简介

弘乐集团有限公司始创于 1998 年，总部位于浙江乐清，是一家致力于工业电器研发、制造和营销于一体的国家高新技术企业。公司注册资金 11180 万元，现有厂房面积近 3 万平米，员工总人数近 300 名，年销售额达 5 亿元，为跨国集团 ABB 的战略合作伙伴。

公司产品涵盖稳压器、户外储能、电力变压器、一二次融合环网箱、一二次融合柱上断路器、高（低）压开关柜、箱式变电站等输配电设备。公司业务范围遍及国内各省、市、自治区及欧、美、中东、非洲、东南亚等 30 多个国家和地区。截至目前，公司通过自主研发已获得 20+ 发明专利证书、74 项实用新型专利证书及 6 项软件著作权，并参与起草国家行业标准。

2012 年至今，公司被先后授予国家级高新技术企业、浙江省专精特新中小企业、浙江省科技型企业、浙江省技术研发中心、浙江制造、浙江省清洁生产企业、乐清市制造 100 强、温州市绿色低碳工厂、明星企业、柳市三十强等荣誉称号。



<b>28<sup>th</sup></b> 始创于 1998 年	<b>3000<sup>2</sup></b> 厂房面积近 3 万平米	<b>50<sup>+</sup></b> 系列产品荣获 50 余项专利	<b>30<sup>+</sup></b> 业务范围遍及 30 多个国家和地区	<b>5+100</b> 五大营销中心 + 百余家代理商
--------------------------------------	--	---	--	---------------------------------

## 发展历程

从初创车间到集团化品牌的成长进阶

### 初创起步期

**1998**  
公司成立

**1998**  
前身“乐清市弘乐电源设备厂”成立，职工 8 人，主营稳压器，固定资产 10 万元

### 初步扩张与资质升级期

**2006**  
获进出口企业证书，开启自营进出口业务

**2008**  
更名“乐清市弘乐电气有限公司”

**2012**  
获高新技术企业、科技型企业认定

### 海外布局与规模扩张期

**2014**  
成立首家海外分公司 ---- 坦桑尼亚分公司

**2017**  
成立乌干达海外分公司

**2018**  
自建产业园竣工，晋升为集团公司

**2019**  
成为国家电网公司的入网企业，并先后成为近 20 个省国家电网中标企业

**2022**  
成立上海新能源分公司

### 品牌提升期与加速扩展期

**2023**  
成立科特迪瓦、乌兹别克斯坦海外分公司、与华立集团合资投建乌兹别克斯坦变压器生产基地。  
获得 ABB----MDmax ST 开关柜的授权，获“省级专精特新中小企业”称号

**2024**  
设立北京大项目部，获“省级技术研发中心”称号，获“乐清百强企业”称号

**2025**  
在乌兹别克斯坦购地建厂  
成立安哥拉分公司

**2026**  
成立赞比亚分公司

## 企业文化

弘扬和谐，乐享世界



### 企业方针

卓越品质，规范标准，精益管理，持续精进



### 企业目标

创建国内领先、具有国际竞争力的品牌企业



### 企业宗旨

共创价值，互利共赢，践行责任



### 企业精神

诚信立业，专注精研



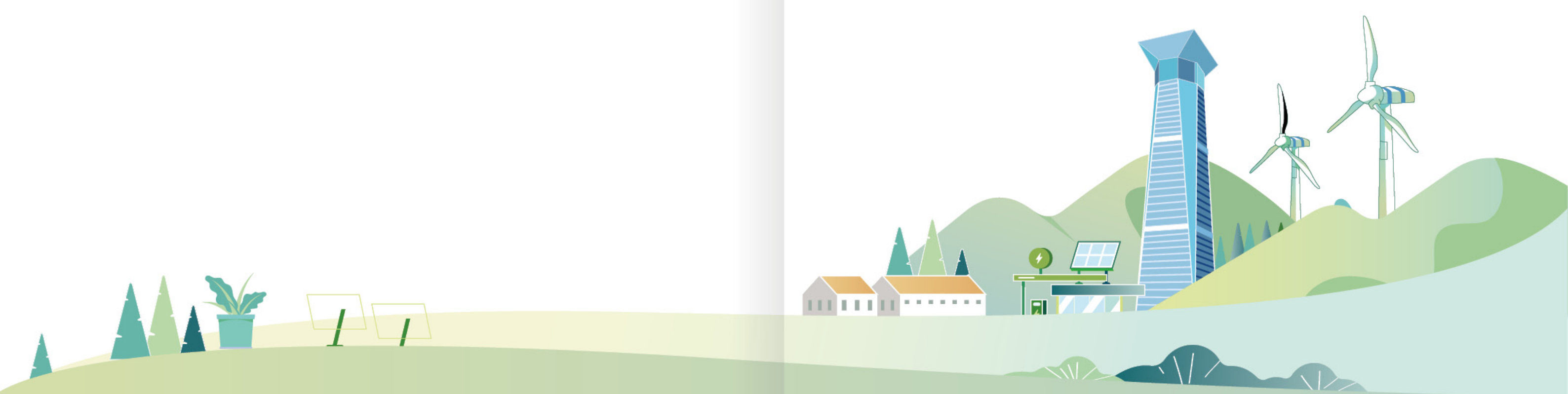
### 管理理念

人才为基，持续改进，敏捷行动，高效落实



### 服务理念

客户为本，响应迅捷



## ESG 战略与管理

### ESG 战略目标

弘乐集团有限公司将 ESG 战略目标深度融入公司整体发展战略，致力于实现经济、环境和社会的可持续发展，以创造长期价值。

在环境方面，公司以降低生产运营对环境的负面影响为核心目标。大力推动节能减排，通过优化生产工艺、升级设备等措施，提高能源利用效率，减少能源消耗和温室气体排放。积极推进资源循环利用，加强对原材料和废弃物的管理，提高原材料的利用率，降低废弃物的产生量，并对可回收废弃物进行有效回收和再利用。此外，公司还加大对环保技术研发的投入，致力于开发更加环保、高效的产品和生产技术，为应对全球气候变化和环境保护贡献力量。

社会层面，公司高度重视员工权益保障，为员工提供安全、健康的工作环境，合理的薪酬待遇和丰富的职业发展机会。建立完善的员工培训体系，根据员工的岗位需求和个人发展规划，提供针对性的培训课程，帮助员工提升专业技能和综合素质。积极推动员工参与公司的 ESG 事务，鼓励员工提出环保和社会责任方面的建议和方案，增强员工的归属感和责任感。同时，公司关注供应链管理，与供应商建立长期稳定的合作关系，要求供应商遵守社会责任标准，共同推动供应链的可持续发展。在社区参与方面，公司积极投身公益事业，参与当地的教育、环保、扶贫等公益活动，为社区的发展出积极贡献。

治理维度，公司不断完善公司治理结构，确保决策的科学性、公正性和透明度。加强董事会建设，提高董事会的独立性和专业性，使其能够更好地履行监督和决策职责。完善内部控制制度，加强风险管理，建立健全的风险预警和应对机制，有效防范各类风险。此外，公司还注重信息披露，按照相关标准和要求，定期发布 ESG 报告，向利益相关方及时、准确地披露公司的 ESG 战略、目标、措施和成效，增强公司的透明度和公信力。



### ESG 管理流程

弘乐集团有限公司建立了一套科学、完善的 ESG 管理流程，涵盖决策、执行、监督等关键环节，以确保 ESG 战略的有效实施和 ESG 目标的顺利实现。在决策机制方面，公司高度重视 ESG 因素在战略决策中的重要性。

首先，广泛收集内外部信息，包括行业动态、政策法规变化、利益相关方的期望和诉求等，全面了解 ESG 领域的最新趋势和要求。通过对这些信息的深入分析，识别出公司在环境、社会和治理方面面临的机遇和风险。在此基础上，结合公司的整体战略和发展目标，制定 ESG 战略和目标。ESG 战略和目标的制定过程充分征求各部门、各层级员工的意见和建议，确保其具有可行性和可操作性。制定完成后，提交董事会进行审议和批准，董事会从公司的长远发展和整体利益出发，对 ESG 战略和目标进行严格审核，确保其符合公司的战略方向和可持续发展要求。

公司还建立了 ESG 绩效评估机制，定期对 ESG 工作的成效进行评估。根据评估结果，对表现优秀的部门和个人进行表彰和奖励，激励员工积极参与 ESG 工作；对存在问题的部门和个人，提出整改要求和期限，督促其及时改进。通过绩效评估机制，不断优化 ESG 管理流程，提高 ESG 工作的效率和质量，确保公司在 ESG 领域持续取得进步。



## 利益相关方参与

弘乐集团有限公司深刻认识到利益相关方参与对公司 ESG 策略制定和实施的重要性，积极采取多种方式与利益相关方进行沟通和互动，充分倾听他们的意见和建议，并将其融入到公司的 ESG 策略中。

### 利益相关方

### 沟通参与



股东

对于股东，公司通过定期发布年度报告、中期报告和 ESG 报告，详细披露公司的 ESG 战略、目标、措施和成效，使股东全面了解公司在 ESG 方面的工作进展和成果。同时，公司还定期召开股东大会，设置 ESG 相关议题，向股东汇报 ESG 工作情况，并听取股东的意见和建议，确保决策符合股东的利益和期望。



员工

员工是公司发展的重要力量，公司高度重视员工在 ESG 工作中的参与。通过内部培训、宣传活动等方式，向员工普及 ESG 知识，提高员工的 ESG 意识。建立员工沟通机制，鼓励员工提出关于 ESG 工作的意见和建议，如在节能减排、安全生产、员工福利等方面的想法和建议。对于员工提出的合理建议，公司积极采纳并予以实施，同时对提出优秀建议的员工进行表彰和奖励，激发员工参与 ESG 工作的积极性。



客户

在与客户沟通方面，公司通过产品说明书、网站宣传、客户座谈会等方式，向客户介绍公司的 ESG 理念、产品和服务的环保性能以及公司在社会责任方面的工作。同时，公司建立客户反馈机制，及时收集客户对公司 ESG 工作的意见和建议，了解客户对产品和服务的环保需求。根据客户的反馈，公司不断改进产品和服务，提高产品的环保性能和服务质量，以满足客户对 ESG 的期望。



供应商

供应商是公司供应链的重要环节，在供应商选择过程中，公司将 ESG 标准纳入供应商评估体系，优先选择和环境、社会和治理方面表现良好的供应商。与供应商签订合作协议时，明确 ESG 要求，要求供应商遵守环保法规、保障员工权益、遵守商业道德等。公司还定期与供应商进行沟通和交流，分享 ESG 经验和最佳实践，组织供应商参加 ESG 培训，帮助供应商提升 ESG 管理水平。



社区

社区是公司发展的重要依托，公司积极与当地社区进行沟通和合作，参与社区建设和发展。通过开展社区调研、举办社区活动等方式，了解社区的需求和关注点，如就业机会、环境保护、基础设施建设等。根据社区的需求，公司制定相应的 ESG 策略和行动计划，积极为社区提供就业机会，参与社区环保活动，支持社区基础设施建设和公益事业。

## E 环境篇 ENVIRONMENTAL



## 绿色发展，共建生态文明

弘乐集团有限公司高度重视能源管理，将其视为实现可持续发展的关键环节。公司认识到，合理、高效地利用能源不仅有助于降低运营成本，还能减少对环境的负面影响，为应对全球气候变化做出贡献。



## 能源管理

弘乐集团有限公司高度重视能源管理，将其视为实现可持续发展的关键环节。公司认识到，合理、高效地利用能源不仅有助于降低运营成本，还能减少对环境的负面影响，为应对全球气候变化做出贡献。在能源管理措施方面，公司构建了完善的能源管理体系。成立了专门的能源管理小组，由专业人员负责能源管理工作，明确各部门和岗位在能源管理中的职责，确保能源管理工作的有效实施。制定了详细的能源管理制度和操作规程，规范能源采购、储存、分配和使用等环节的行为，加强对能源消耗的监控和管理。

## 资源利用



弘乐集团有限公司深刻认识到资源的有限性和珍贵性，始终将资源利用作为企业可持续发展的重要任务。公司致力于在水资源、原材料等资源利用方面采取积极有效的举措，以实现资源的高效利用和循环利用，减少资源浪费和环境压力。在水资源利用方面，公司建立了完善的水资源管理体系。对生产过程中的用水环节进行全面梳理和分析，制定了详细的用水计划和节水措施。通过优化生产工艺，采用节水型设备和技术，减少水资源的消耗。在生产线上安装了循环水系统，对生产过程中产生的废水进行回收处理和循环利用，提高水资源的重复利用率。加强对用水设备的日常维护和管理，及时修复漏水点，杜绝水资源的跑、冒、滴、漏现象。



公司还加强对资源利用的监督和考核，建立了资源利用指标体系，对各部门和生产环节的资源利用情况进行定期监测和评估。将资源利用指标纳入绩效考核体系，对在资源利用方面表现优秀的部门和个人进行表彰和奖励，对未能达到资源利用目标的部门和个人进行督促和整改，形成有效的激励机制，推动公司资源利用水平的不断提高。

通过这些举措，公司在资源利用方面取得了显著成效。水资源的重复利用率大幅提高，原材料的损耗明显降低，资源利用效率得到有效提升。这不仅为公司节约了生产成本，增强了市场竞争力，也为环境保护和资源可持续利用做出了积极贡献。公司将继续坚持绿色发展理念，不断探索和创新资源利用方式，持续提升资源利用水平，实现企业与环境的和谐共生。

## 污染防治



在废水处理方面，公司建立了完善的废水处理系统。根据生产过程中产生废水的性质和污染物含量，对废水进行分类收集和预处理。针对含有重金属、有机物等污染物的废水，采用先进的物理、化学和生物处理技术进行深度处理，确保废水达标排放。公司投入大量资金引进了先进的污水处理设备，如反渗透装置、超滤设备、生物反应器等，提高废水处理的效率和质量。同时，公司加强对废水处理设施的日常运行管理和维护，定期对设备进行检查和维修，确保设备的正常运行和处理效果的稳定性。

废气治理是公司污染防治工作的重点之一。公司对生产过程中产生的废气进行全面排查和分析，针对不同类型的废气采取相应的治理措施。对于含有粉尘、颗粒物等污染物的废气，采用布袋除尘、旋风除尘等技术进行处理，去除废气中的颗粒物；对于含有二氧化硫、氮氧化物等有害气体的废气，采用脱硫、脱硝等技术进行净化处理，降低有害气体的排放浓度。公司还加强对废气排放源的管理，对生产设备进行密封改造，减少废气的无组织排放。同时，公司定期对废气处理设施进行检测和维护，确保废气处理设施的正常运行和废气的达标排放。

## 应对气候变化



随着全球气候变化问题日益严峻，弘乐集团有限公司深刻认识到应对气候变化的紧迫性和重要性。公司积极将应对气候变化纳入企业战略规划，采取一系列切实可行的策略和措施，努力降低碳排放，为减缓全球气候变化做出贡献。

公司制定了全面的应对气候变化策略。成立了专门的应对气候变化工作小组，负责统筹协调公司的应对气候变化工作。该小组密切关注国内外气候变化政策和法规的动态，深入研究气候变化对公司业务的影响，制定相应的应对策略和措施。公司将应对气候变化与企业的可持续发展目标紧密结合，通过优化产业结构、改进生产工艺、提高能源利用效率等方式，减少公司运营过程中的碳排放，实现企业的绿色低碳发展。

# 我们的行动与成果 产品碳足迹证书

**产品碳足迹证书**  
350GHG26010300

委托人名称: 弘乐集团有限公司  
委托人地址: 浙江省乐清市乐清经济开发区纬十六路 201 号  
制造商名称: 弘乐集团有限公司  
制造商地址: 浙江省乐清市乐清经济开发区纬十六路 201 号  
生产企业名称: 弘乐集团有限公司  
生产企业地址: 浙江省乐清市乐清经济开发区纬十六路 201 号  
认证单元: /

产品名称/规格/型号: 二次融合成套开关柜 (HJH8-12 (V) /A30-25)  
功能单位: 1 台  
系统边界: 所涉及原材料获取阶段、原料运输阶段、生产阶段、成品运输阶段、产品处置阶段的碳排放。

数据时间范围: 2025 年 01 月 01 日至 2025 年 12 月 31 日  
功能单位产品碳足迹: 409.5875 KgCO<sub>2</sub>e/当量  
认证模式: 初始核查+产品碳足迹核查+获证后监督  
认证依据: GB/T24067-2024/ISO14067: 2018 温室气体 产品碳足迹 量化要求和指南  
上述产品符合 CSIT-TGL006-2024 产品碳足迹认证实施规则 配电和控制系统及其零件 绝缘电线和电缆光端的要求, 特此认证。

产品碳足迹核查详见附件

首次发证: 2026 年 3 月 26 日 有效期至: 2031 年 3 月 25 日  
证书有效期内通过定期监督审核合格, 获得续证保持资格。

注: 本证书的有效性依赖于 CSIT 官方网站 <http://www.csit.cn> 网站, 您可登录中国认证认可监督管理委员会 <http://www.cnca.gov.cn> 网站, 查看证书的有效性。



三信国际检测认证有限公司  
中国·温州市高新技术产业园区发展大道352号-1号5楼



**产品碳足迹证书**  
350GHG26010302

委托人名称: 弘乐集团有限公司  
委托人地址: 浙江省乐清市乐清经济开发区纬十六路 201 号  
制造商名称: 弘乐集团有限公司  
制造商地址: 浙江省乐清市乐清经济开发区纬十六路 201 号  
生产企业名称: 弘乐集团有限公司  
生产企业地址: 浙江省乐清市乐清经济开发区纬十六路 201 号  
认证单元: /

产品名称/规格/型号: 低压开关柜 (GCS)  
功能单位: 1 台  
系统边界: 所涉及原材料获取阶段、原料运输阶段、生产阶段、成品运输阶段、产品处置阶段的碳排放。

数据时间范围: 2025 年 01 月 01 日至 2025 年 12 月 31 日  
功能单位产品碳足迹: 184.9546 KgCO<sub>2</sub>e/当量  
认证模式: 初始核查+产品碳足迹核查+获证后监督  
认证依据: GB/T24067-2024/ISO14067: 2018 温室气体 产品碳足迹 量化要求和指南  
上述产品符合 CSIT-TGL006-2024 产品碳足迹认证实施规则 配电和控制系统及其零件 绝缘电线和电缆光端的要求, 特此认证。

产品碳足迹核查详见附件

首次发证: 2026 年 3 月 26 日 有效期至: 2031 年 3 月 25 日  
证书有效期内通过定期监督审核合格, 获得续证保持资格。

注: 本证书的有效性依赖于 CSIT 官方网站 <http://www.csit.cn> 网站, 您可登录中国认证认可监督管理委员会 <http://www.cnca.gov.cn> 网站, 查看证书的有效性。



三信国际检测认证有限公司  
中国·温州市高新技术产业园区发展大道352号-1号5楼



**产品碳足迹证书**  
350GHG26010301

委托人名称: 弘乐集团有限公司  
委托人地址: 浙江省乐清市乐清经济开发区纬十六路 201 号  
制造商名称: 弘乐集团有限公司  
制造商地址: 浙江省乐清市乐清经济开发区纬十六路 201 号  
生产企业名称: 弘乐集团有限公司  
生产企业地址: 浙江省乐清市乐清经济开发区纬十六路 201 号  
认证单元: /

产品名称/规格/型号: 二次融合成套柱上断路器 (ZW32-12/1630-20)  
功能单位: 1 台  
系统边界: 所涉及原材料获取阶段、原料运输阶段、生产阶段、成品运输阶段、产品处置阶段的碳排放。

数据时间范围: 2025 年 01 月 01 日至 2025 年 12 月 31 日  
功能单位产品碳足迹: 54.1671 KgCO<sub>2</sub>e/当量  
认证模式: 初始核查+产品碳足迹核查+获证后监督  
认证依据: GB/T24067-2024/ISO14067: 2018 温室气体 产品碳足迹 量化要求和指南  
上述产品符合 CSIT-TGL006-2024 产品碳足迹认证实施规则 配电和控制系统及其零件 绝缘电线和电缆光端的要求, 特此认证。

产品碳足迹核查详见附件

首次发证: 2026 年 3 月 26 日 有效期至: 2031 年 3 月 25 日  
证书有效期内通过定期监督审核合格, 获得续证保持资格。

注: 本证书的有效性依赖于 CSIT 官方网站 <http://www.csit.cn> 网站, 您可登录中国认证认可监督管理委员会 <http://www.cnca.gov.cn> 网站, 查看证书的有效性。



三信国际检测认证有限公司  
中国·温州市高新技术产业园区发展大道352号-1号5楼



**产品碳足迹证书**  
350GHG26010303

委托人名称: 弘乐集团有限公司  
委托人地址: 浙江省乐清市乐清经济开发区纬十六路 201 号  
制造商名称: 弘乐集团有限公司  
制造商地址: 浙江省乐清市乐清经济开发区纬十六路 201 号  
生产企业名称: 弘乐集团有限公司  
生产企业地址: 浙江省乐清市乐清经济开发区纬十六路 201 号  
认证单元: /

产品名称/规格/型号: 智能综合配电箱 (IP)  
功能单位: 1 台  
系统边界: 所涉及原材料获取阶段、原料运输阶段、生产阶段、成品运输阶段、产品处置阶段的碳排放。

数据时间范围: 2025 年 01 月 01 日至 2025 年 12 月 31 日  
功能单位产品碳足迹: 145.2403 KgCO<sub>2</sub>e/当量  
认证模式: 初始核查+产品碳足迹核查+获证后监督  
认证依据: GB/T24067-2024/ISO14067: 2018 温室气体 产品碳足迹 量化要求和指南  
上述产品符合 CSIT-TGL006-2024 产品碳足迹认证实施规则 配电和控制系统及其零件 绝缘电线和电缆光端的要求, 特此认证。

产品碳足迹核查详见附件

首次发证: 2026 年 3 月 26 日 有效期至: 2031 年 3 月 25 日  
证书有效期内通过定期监督审核合格, 获得续证保持资格。

注: 本证书的有效性依赖于 CSIT 官方网站 <http://www.csit.cn> 网站, 您可登录中国认证认可监督管理委员会 <http://www.cnca.gov.cn> 网站, 查看证书的有效性。



三信国际检测认证有限公司  
中国·温州市高新技术产业园区发展大道352号-1号5楼



# 我们的行动与成果 产品碳足迹证书

**产品碳足迹证书**  
350GHG26010304

委托人名称: 弘乐集团有限公司  
委托人地址: 浙江省乐清市乐清经济开发区纬十六路 201 号  
制造商名称: 弘乐集团有限公司  
制造商地址: 浙江省乐清市乐清经济开发区纬十六路 201 号  
生产企业名称: 弘乐集团有限公司  
生产企业地址: 浙江省乐清市乐清经济开发区纬十六路 201 号  
认证单元: /  
产品名称/规格/型号: 油浸式变压器 (S20-M-2000/10-N02)  
功能单位: 1 台  
系统边界: 原料及辅料采购阶段、运输与仓储阶段、生产阶段、成品运输阶段、产品处置阶段的碳排放。  
数据时间范围: 2025 年 01 月 01 日至 2025 年 12 月 31 日  
功能单位产品碳足迹: 4741.1238 kgCO<sub>2</sub>e/台  
认证模式: 初始核查+产品碳足迹核查+获证后监督  
认证依据: GB/T24067-2024/ISO14067:2018 温室气体 产品碳足迹 量化要求和指南  
上述产品符合 CSIT-TG005-2024 产品碳足迹认证实施规则 电动机、发电机、发电成套设备和变压器的要求, 特此认证。

产品碳足迹核查详见附件

首次发证: 2026 年 3 月 26 日 通过发证: 2026 年 3 月 26 日 有效期至: 2031 年 3 月 25 日  
证书有效性通过定期监督审核并由合格, 获得持续保持资格。

注: 证书的有效性可登录 CSIT 官方网站 <http://www.csit.cn> 查询, 也可登录中国认监委网站 <http://www.cnca.gov.cn> 查询。

CSIT 首发: 清家义

三信国际检测认证有限公司  
中国·绍兴市高新技术产业园区纬十六路 332 号-1 号 5 楼



**产品碳足迹证书**  
350GHG26010306

委托人名称: 弘乐集团有限公司  
委托人地址: 浙江省乐清市乐清经济开发区纬十六路 201 号  
制造商名称: 弘乐集团有限公司  
制造商地址: 浙江省乐清市乐清经济开发区纬十六路 201 号  
生产企业名称: 弘乐集团有限公司  
生产企业地址: 浙江省乐清市乐清经济开发区纬十六路 201 号  
认证单元: /  
产品名称/规格/型号: 陆式发电机 (YBW-12/0.4-2000)  
功能单位: 1 台  
系统边界: 原料及辅料采购阶段、运输与仓储阶段、生产阶段、成品运输阶段、产品处置阶段的碳排放。  
数据时间范围: 2025 年 01 月 01 日至 2025 年 12 月 31 日  
功能单位产品碳足迹: 7071.3044 kgCO<sub>2</sub>e/台  
认证模式: 初始核查+产品碳足迹核查+获证后监督  
认证依据: GB/T24067-2024/ISO14067:2018 温室气体 产品碳足迹 量化要求和指南  
上述产品符合 CSIT-TG006-2024 产品碳足迹认证实施规则 发电机和发电成套设备的要求, 特此认证。

产品碳足迹核查详见附件

首次发证: 2026 年 3 月 26 日 通过发证: 2026 年 3 月 26 日 有效期至: 2031 年 3 月 25 日  
证书有效性通过定期监督审核并由合格, 获得持续保持资格。

注: 证书的有效性可登录 CSIT 官方网站 <http://www.csit.cn> 查询, 也可登录中国认监委网站 <http://www.cnca.gov.cn> 查询。

CSIT 首发: 清家义

三信国际检测认证有限公司  
中国·绍兴市高新技术产业园区纬十六路 332 号-1 号 5 楼



**产品碳足迹证书**  
350GHG26010305

委托人名称: 弘乐集团有限公司  
委托人地址: 浙江省乐清市乐清经济开发区纬十六路 201 号  
制造商名称: 弘乐集团有限公司  
制造商地址: 浙江省乐清市乐清经济开发区纬十六路 201 号  
生产企业名称: 弘乐集团有限公司  
生产企业地址: 浙江省乐清市乐清经济开发区纬十六路 201 号  
认证单元: /  
产品名称/规格/型号: 干式变压器 (SCB14-2500/10-N02)  
功能单位: 1 台  
系统边界: 原料及辅料采购阶段、运输与仓储阶段、生产阶段、成品运输阶段、产品处置阶段的碳排放。  
数据时间范围: 2025 年 01 月 01 日至 2025 年 12 月 31 日  
功能单位产品碳足迹: 3539.6814 kgCO<sub>2</sub>e/台  
认证模式: 初始核查+产品碳足迹核查+获证后监督  
认证依据: GB/T24067-2024/ISO14067:2018 温室气体 产品碳足迹 量化要求和指南  
上述产品符合 CSIT-TG005-2024 产品碳足迹认证实施规则 电动机、发电机、发电成套设备和变压器的要求, 特此认证。

产品碳足迹核查详见附件

首次发证: 2026 年 3 月 26 日 通过发证: 2026 年 3 月 26 日 有效期至: 2031 年 3 月 25 日  
证书有效性通过定期监督审核并由合格, 获得持续保持资格。

注: 证书的有效性可登录 CSIT 官方网站 <http://www.csit.cn> 查询, 也可登录中国认监委网站 <http://www.cnca.gov.cn> 查询。

CSIT 首发: 清家义

三信国际检测认证有限公司  
中国·绍兴市高新技术产业园区纬十六路 332 号-1 号 5 楼



**产品碳足迹证书**  
350GHG26010307

委托人名称: 弘乐集团有限公司  
委托人地址: 浙江省乐清市乐清经济开发区纬十六路 201 号  
制造商名称: 弘乐集团有限公司  
制造商地址: 浙江省乐清市乐清经济开发区纬十六路 201 号  
生产企业名称: 弘乐集团有限公司  
生产企业地址: 浙江省乐清市乐清经济开发区纬十六路 201 号  
认证单元: /  
产品名称/规格/型号: 高压开关柜 (KYN28-12/1250-31.5)  
功能单位: 1 台  
系统边界: 原料及辅料采购阶段、运输与仓储阶段、生产阶段、成品运输阶段、产品处置阶段的碳排放。  
数据时间范围: 2025 年 01 月 01 日至 2025 年 12 月 31 日  
功能单位产品碳足迹: 436.0414 kgCO<sub>2</sub>e/台  
认证模式: 初始核查+产品碳足迹核查+获证后监督  
认证依据: GB/T24067-2024/ISO14067:2018 温室气体 产品碳足迹 量化要求和指南  
上述产品符合 CSIT-TG006-2024 产品碳足迹认证实施规则 发电机和发电成套设备及其附件 绝缘电缆和电缆光缆的要求, 特此认证。

产品碳足迹核查详见附件

首次发证: 2026 年 3 月 26 日 通过发证: 2026 年 3 月 26 日 有效期至: 2031 年 3 月 25 日  
证书有效性通过定期监督审核并由合格, 获得持续保持资格。

注: 证书的有效性可登录 CSIT 官方网站 <http://www.csit.cn> 查询, 也可登录中国认监委网站 <http://www.cnca.gov.cn> 查询。

CSIT 首发: 清家义

三信国际检测认证有限公司  
中国·绍兴市高新技术产业园区纬十六路 332 号-1 号 5 楼



# 我们的行动与成果 绿色环保企业管理体系认证证书

## 2025 年温州市绿色低碳工厂



附件 1

2025 年温州市绿色低碳工厂公示名单		
41	乐清市	浙江百固电气科技股份有限公司
42	乐清市	民电电气有限公司
43	乐清市	温州龙华日用电子有限公司
44	乐清市	弘乐集团有限公司
45	乐清市	中南仪表有限公司
46	乐清市	浙江长征电气股份有限公司
47	乐清市	浙江益而益智能科技有限公司
48	乐清市	浙江俊朗电气自动化股份有限公司

# S 社会篇

SOCIAL



## 初心不改，成就更多美好

弘乐集团有限公司始终将员工视为公司最宝贵的财富，高度重视员工权益保障，致力于为员工创造一个公平、公正、和谐的工作环境，让员工在实现个人价值的同时，与公司共同成长。



## 员工权益保障

公司依法为员工缴纳五险一金，即养老保险、医疗保险、失业保险、工伤保险、生育保险和住房公积金，为员工的基本生活和社会保障提供了坚实的基础。此外，公司还提供丰富多样的福利补贴，如交通补贴、餐补、通讯补贴、节日福利、生日福利等，从多个方面关心员工的生活，提高员工的福利待遇和生活质量。在员工生日时，公司会送上生日蛋糕和祝福，让员工感受到公司的温暖和关怀；在传统节假日，如春节、中秋节等，公司会为员工发放节日礼品，增强员工的归属感和认同感。



2025 年度年终总结暨表彰大会 ▲



2023 年度工作总结暨表彰大会 ▲



在薪酬福利方面，公司秉持公平、合理、具有竞争力的原则。通过定期开展市场调研，了解同行业薪酬水平，确保公司的薪酬体系具有市场竞争力，能够吸引和留住优秀人才。公司的薪酬结构合理，包括基本工资、绩效工资、奖金等多个部分。基本工资根据员工的岗位、技能和经验确定，为员工提供稳定的收入保障；绩效工资与员工的工作表现和业绩紧密挂钩，充分体现多劳多得的原则，激励员工积极工作，提高工作绩效；奖金则根据公司的经营状况和员工的个人贡献进行发放，如年终奖、项目奖等，进一步激发员工的工作积极性。

## 人才发展与培训

职业发展机会是员工成长的重要支撑，公司为员工提供了广阔的职业发展空间和多元化的晋升渠道。公司建立了完善的岗位晋升制度，根据员工的工作能力、业绩表现和职业素养，为员工提供晋升机会。员工可以通过自身的努力，从基层岗位逐步晋升到管理岗位或专业技术岗位，实现职业发展的目标。同时，公司还鼓励员工跨部门、跨岗位发展，通过内部轮岗、项目合作等方式，让员工接触不同的工作领域和业务，拓宽员工的视野和知识面，提升员工的综合能力和竞争力。



健峰领导力包班培训 ▲



公司注重营造公平、公正的工作环境，反对任何形式的歧视和不公平对待。在招聘、晋升、培训等方面，公司坚持公平竞争的原则，根据员工的能力和业绩进行选拔和培养，确保每一位员工都能在公平的环境中展示自己的才华和能力。

公司还建立了完善的员工申诉机制，员工如果认为自己受到了不公平对待，可以通过申诉机制表达自己的诉求，公司会及时进行调查和处理，保障员工的合法权益。



楠溪江团建 ▲



千岛湖团建 ▲



宁波团建 ▲



横店团建 ▲



历年各地团建 ▲

## 健康与安全

在工作环境安全保障方面，公司从硬件设施和管理制度两个层面入手。公司对工作场所进行合理规划和布局，确保工作区域宽敞、明亮、通风良好，各类设备和设施摆放有序，通道畅通无阻，以避免员工在工作过程中发生碰撞、摔倒等意外事故。公司投资引进先进的安全防

护设备和技术，如在生产车间安装防火、防爆、防尘、防毒等设备，为员工提供全方位的安全防护。对一些存在危险的工作区域，设置明显的安全警示标识，提醒员工注意安全。



消防安全演习 ▲



安全生产培训 ▲

公司建立健全严格的安全管理制度，明确各部门和岗位的安全职责，制定详细的安全操作规程和应急预案。定期对工作场所进行安全检查，及时发现并消除安全隐患。对设备进行定期维护和保养，确保设备的正常运行，降低因设备故障引发安全事故的风险。同时，公司加强对员工的安全培训，提高员工的安全意识和自我保护能力，使其能够严格遵守安全操作规程，正确使用安全防护设备。

员工健康管理是公司关注的重点，公司制定了完善的员工健康管理制度。定期组织员工进行全面的健康体检，建立员工健康档案，及时了解员工的身体状况。对于体检中发现的健康问题，公司会安排专业人员与员工沟通，提供健康建议和指导，必要时协助员工进行治疗和康复。公司还关注员工的心理健康，为员工提供心理咨询服务，帮助员工缓解工作压力，保持良好的心态。通过举办心理健康讲座、开展心理辅导活动等方式，提高员工的心理健康意识和应对压力的能力。

为了保障员工的身体健康，公司为员工提供必要的劳动保护用品，如安全帽、安全鞋、防护手套、耳塞、口罩等，并确保劳动保护用品的质量符合国家标准。同时，公司加强对劳动保护用品使用情况的监督和检查，确保员工正确佩戴和使用劳动保护用品。

公司还注重员工的饮食健康，为员工提供干净、卫生、营养均衡的工作餐，保障员工的饮食安全和健康。公司积极开展安全培训与应急演练，不断提高员工的安全意识和应急处理能力。安全培训内容丰富多彩，包括安全生产法律法规、安全操作规程、安全事故案例分析、急救知识等，使员工全面了解安全知识，掌握安全技能。公司定期组织应急演练，如火灾逃生演练、地震应急演练、触电事故应急演练等，让员工熟悉应急处理流程和方法，提高员工在紧急情况下的应对能力和自我保护能力。通过应急演练，公司还能够检验应急预案的可行性和有效性，及时发现问题并进行改进。

## 社区参与

弘乐集团有限公司积极履行社会责任，高度重视社区参与，将其视为公司发展的重要组成部分。公司秉持“回馈社会，共同发展”的理念，通过多种方式积极参与社区建设和公益活动，努力为社区的发展做出贡献，实现企业与社区的和谐共生。



2025 年员工献血 ▲



通过积极参与社区建设和公益活动，公司在社区中树立了良好的企业形象，赢得了社区居民的广泛认可和赞誉。公司的社区参与举措不仅为社区带来了实际的利益和改

善，也增强了员工的社会责任感和团队凝聚力，促进了企业与社区的良好互动和共同发展。



为河南省太康一中捐建“弘乐湖” ▲



2026 年 3 月为河南鹿邑县捐助 10000 元助学金 ▲

公益活动是公司社区参与的重要内容，公司积极开展各类公益活动，关注社会弱势群体，传递爱心与温暖。在教育公益方面，公司关注贫困地区的教育事业，通过捐赠图书、学习用品、教学设备等物资，资助贫困学生完成学业，改善学校的教学条件。公司还组织员工志愿者到贫困地区学校开展支教活动，为学生传授知识和技能，

拓宽学生的视野，激发学生的学习兴趣 and 积极性。在扶贫帮困方面，公司积极参与扶贫项目，为贫困地区的产业发展提供支持，帮助贫困群众脱贫致富。公司还定期走访慰问社区内的孤寡老人、残疾人、低保户等弱势群体，为他们送去生活物资和关爱，帮助他们解决生活中的实际困难。



2025 赞助柳市镇村级足球联赛 ▲

公司还积极参与社会公益活动，如参与抗击自然灾害、支持环保公益项目、助力文化体育事业发展等。在抗击自然灾害期间，公司迅速响应，捐款捐物，为受灾地区提供紧急救援和灾后重建支持。在环保公益方面，公司积极参与各类环保公益活动，如支持野生动物保

护、参与环保公益基金捐赠等，为保护环境贡献力量。在文化体育事业方面，公司赞助社区的文化活动和体育赛事，丰富社区居民的文化生活，促进社区文化体育事业的发展。



2025 爱心结对 ▲

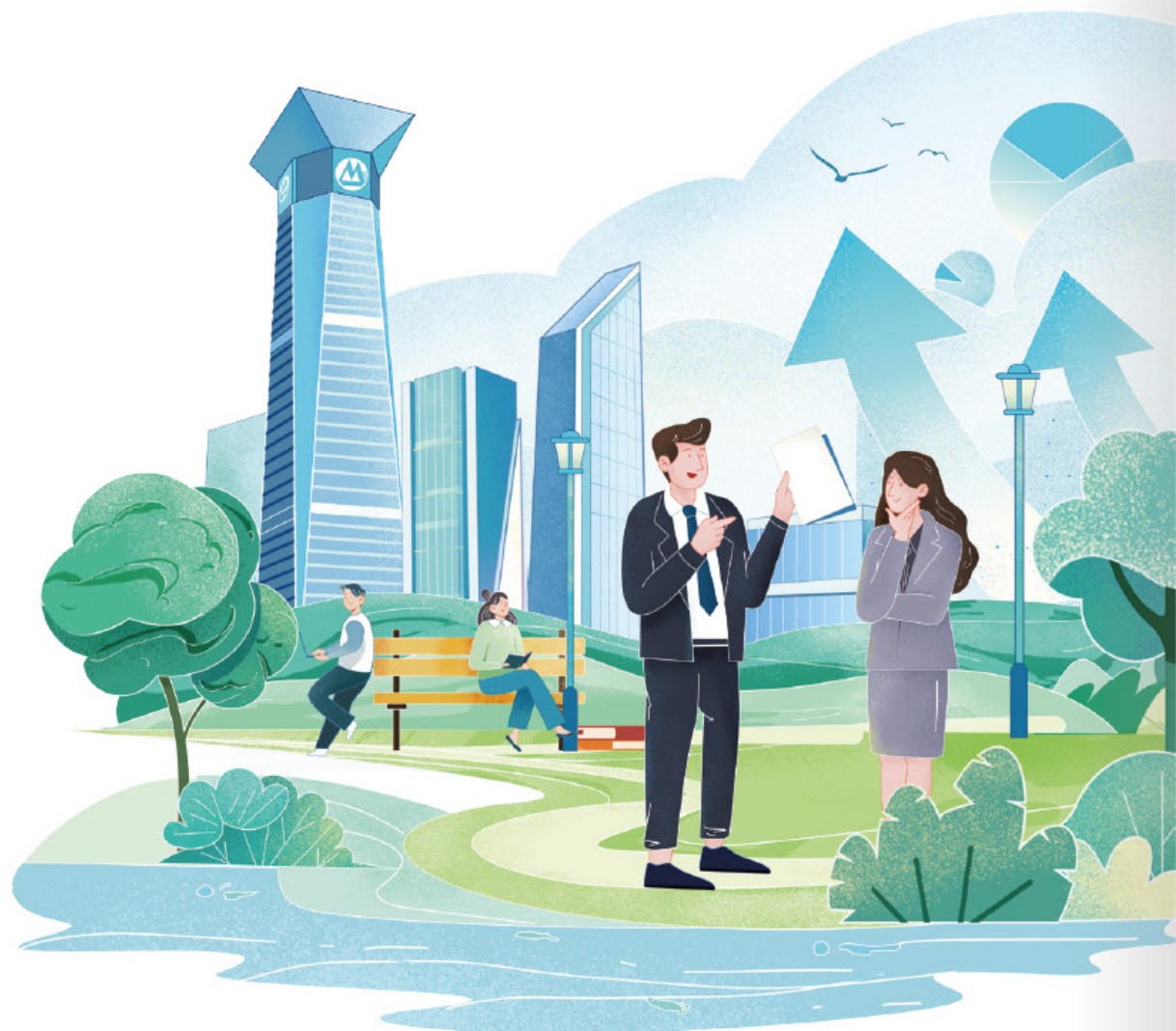


# G 治理篇 GOVERNANCE



## 稳健治理，筑牢发展根基

公司的最高决策机构是股东大会，由全体股东组成。股东大会拥有广泛的职权，对公司的重大事项进行决策，包括决定公司的经营方针和投资计划，选举和更换董事、监事，审议批准董事会、监事会的报告，审议批准公司的年度财务预算方案、决算方案，审议批准公司的利润分配方案和弥补亏损方案，对公司增加或者减少注册资本作出决议，对发行公司债券作出决议，对公司合并、分立、解散、清算或者变更公司形式作出决议等。



## 公司治理架构

在公司的日常运营中，管理层负责公司的具体经营管理工作，由总经理、副总经理、财务负责人等高级管理人员组成。总理由董事会聘任或解聘，对董事会负责，全面负责公司的日常经营管理活动，组织实施董事会决议，主持公司的生产经营管理工作，组织实施公司年度

经营计划和投资方案，拟订公司内部管理机构设置方案，拟订公司的基本管理制度，制定公司的具体规章，提请聘任或者解聘公司副经理、财务负责人，决定聘任或者解聘除应由董事会决定聘任或者解聘以外的负责管理人员等。



职业健康安全体系证书



环境管理体系证书



质量管理体系证书



社会责任管理体系证书



智能制造能力成熟度证书



能源管理体系证书



领军型和高成长型企业



高新技术企业



浙江省专精特新中小企业

# 风险管理与内部控制

弘乐集团有限公司高度重视风险管理与内部控制，将其视为公司稳健运营和可持续发展的重要保障，通过建立健全风险管理体系和内部控制制度，有效防范和应对各类风险，确保公司的经营活动合法合规、资产安全、财务报告及相关信息真实完整，提高经营效率和效果。公司构建了全面的风险管理体系，明确了风险管理的目标和原则。风险管理的目标是识别、评估和应对公司面临

的各类风险，将风险控制在可承受范围内，保障公司的战略目标实现。风险管理遵循全面性、审慎性、独立性、有效性的原则，确保风险管理覆盖公司的所有业务活动、所有部门和所有员工，以谨慎的态度对待风险，风险管理部门独立于其他业务部门，风险管理措施切实有效。



未来工厂管理体系证书 未来工厂管理体系证书 智能工厂管理体系证书 智能工厂管理体系证书



售后管理体系认证 售后管理体系认证 数字化车间管理体系证书 数字化车间管理体系证书



智能制造管理体系证书 智能制造管理体系证书 温州市市级工业设计中心 浙江省科技型中小企业



出口十强企业



三十强企业



专精特新中小企业



乐清制造 100 强

# 信息披露



弘乐集团有限公司高度重视 ESG 信息披露工作，将其视为加强与利益相关方沟通、提升公司透明度和公信力的重要举措。公司秉持真实、准确、完整、及时、公平的原则，积极履行 ESG 信息披露义务，确保披露的信息能够全面、客观地反映公司在环境、社会和治理方面的工作进展和成效。公司制定了明确的 ESG 信息披露政策，该政策涵盖了信息披露的目标、内容、方式、频率等方面。信息披露的目标是向利益相关方提供有价值的 ESG 信息，帮助他们了解公司的 ESG 战略、举措和绩效，增强对公司的信任和认可。

在内容方面，公司按照相关标准和指引，披露公司

的 ESG 战略与管理、环境责任、社会责任、供应链管理、公司治理等核心内容。在环境责任方面，披露能源管理、资源利用、污染防治、应对气候变化等方面的措施和成效；在社会责任方面，披露员工权益保障、人才发展与培训、健康与安全、社区参与等方面的工作情况；在供应链管理方面，披露供应商管理、供应链可持续性、供应链风险管理等方面的举措和成果；在公司治理方面，披露公司治理架构、风险管理与内部控制、合规管理等方面的情况。

公司采用多种方式进行 ESG 信息披露，以满足不同利益相关方的需求。公司编制并发布年度 ESG 报告，该报告以详实的文字、丰富的数据和直观的图表，全面展示公司在过去一年的 ESG 工作情况。ESG 报告遵循全

球报告倡议组织（GRI）标准、可持续发展会计准则委员会（SASB）标准、国际标准化组织（ISO）标准等国际主流标准，以及国内相关政策法规和行业指引，确保报告内容的规范性和可比性。报告通过公司官方网站、证券交易所网站等渠道向公众发布，方便利益相关方查阅。

通过积极有效的 ESG 信息披露，公司加强了与利益相关方的沟通和互动，提升了公司的透明度和公信力，树立了良好的企业形象。在未来的发展中，公司将持续优化 ESG 信息披露工作，不断提高披露内容的质量和深度，拓展披露方式和渠道，为利益相关方提供更加全面、准确、及时的 ESG 信息。



## ESG 发展愿景

### 展望未来

弘乐集团有限公司展望未来，秉持着对可持续发展的坚定信念，确立了宏伟而清晰的 ESG 发展愿景。公司立志成为行业内 ESG 实践的领军者，以创新为驱动，以责任为基石，在经济、环境和社会领域实现全方位的卓越发展，为全球可持续发展目标的实现贡献积极力量。



在环境层面，公司致力于打造绿色运营典范。通过持续的技术创新和管理优化，实现生产过程的深度低碳化和资源利用的最大化。公司期望在未来大幅提升可再生能源在能源结构中的占比，全面降低碳排放，为缓解全球气候变化压力做出实质性贡献。公司还将加大对环保技术研发的投入，积极探索和应用先进的环保技术，如新型节能设备、清洁能源利用技术、资源循环利用技术等，推动整个行业的绿色发展。



社会领域，公司将积极促进员工的全面发展，打造一个多元、包容、和谐的工作环境。为员工提供更加丰富的职业发展机会和培训资源，帮助员工实现个人价值与职业目标的有机结合。公司还将进一步加强与社区的紧密合作，积极参与社区建设和公益事业，为社区的繁荣发展贡献力量，实现企业与社区的共同成长。公司计划开展更多的社区就业培训项目，帮助社区居民提升就业技能，增加就业机会；加大对社区教育事业的支持力度，改善社区教育条件，培养更多的人才。



公司治理方面，持续完善公司治理结构，强化风险管理和内部控制，确保公司运营的透明度和合规性。公司将积极响应国家政策和国际标准，不断优化 ESG 战略和管理体系，提升公司的治理水平和可持续发展能力。公司将加强对 ESG 战略的动态管理，根据市场变化和公司发展情况，及时调整 ESG 战略目标和措施，确保 ESG 战略的有效性和适应性。

## 持续改进与创新

公司建立了常态化的 ESG 工作评估与改进机制，定期对 ESG 战略、目标、措施和成效进行全面、深入的评估。通过内部审计、外部评价、利益相关方反馈等多种方式，收集和分析 ESG 工作中的问题和不足。根据评估结果，制定针对性的改进计划，明确改进目标、措施、责任人和时间节点，确保改进工作的有效实施。公司每年开展一次 ESG 工作内部审计，每两年邀请第三方机构进行一次 ESG 评价，及时发现并解决 ESG 工作中存在的问题。



在技术创新方面，公司加大对 ESG 相关技术研发的投入，鼓励研发人员开展创新性研究。设立 ESG 技术研发专项基金，支持在能源管理、资源利用、污染防治、应对气候变化等领域的技术创新项目。加强与科研机构、高校的合作，开展产学研合作项目，引进和吸收先进的 ESG 技术和理念。

